

**Abfallwegweiser**  
**Landkreis Leipzig**  
**2025/2026**



# Vorwort

---

## Liebe Leserinnen und Leser,

immer mehr Menschen jeden Alters nutzen digitale Medien. Wir sind es mittlerweile gewohnt, uns jederzeit und leicht zugänglich zu informieren. Gedrucktes verliert seinen Stellenwert, eine Entwicklung, die wir seit Jahren auch im Bereich der Abfallwirtschaft beobachten.

Die KELL Kommunalentsorgung Landkreis Leipzig GmbH hat bereits vor 10 Jahren auf die veränderten Bedürfnisse mit der **Abfall App Landkreis Leipzig** reagiert. Mittlerweile nutzen 48.000 Bürgerinnen und Bürger die App, die Touren Daten einfach und übersichtlich anzeigt und auch an bevorstehende Abfuhrtermine erinnert. Sie kann kostenlos im Apple App Store oder Google Play Store heruntergeladen werden. Um Ihnen einen schnelleren und leichteren Zugang zu Informationen zu bieten, wurde auch die **Internetseite [www.kell-gmbh.de](http://www.kell-gmbh.de)** im Jahr 2024 komplett überarbeitet. Dort finden Sie wie gewohnt weiterhin alle wichtigen Informationen zur Abfallentsorgung, zu Abfallgebühren und Wertstoffhöfen übersichtlich und gut auffindbar gegliedert.

Wir wollen aber auch zukünftig eine gedruckte **Broschüre** anbieten: den „**Abfallwegweiser**“. Sie soll alle zwei Jahre erscheinen und enthält Informationen wie Abfallgebühren, Wissenswertes zur Abfallentsorgung, eine Übersicht der Wertstoffhöfe, Sperrmüllkarten zur Abholung (diese gibt es auch online), Abfallberatung und ein Abfall-ABC. Die Broschüre wird künftig kostenlos an allen Wertstoffhöfen sowie in den Stadt- und Gemeindeverwaltungen ausliegen.

Wir haben festgestellt, dass die Informationsbroschüre eher wenig vermisst wird, die bunten Tonnen-Aufkleber für den Kalender hingegen sehr beliebt sind. Deshalb nutzen wir unser **Landkreis Journal** um Ihnen die **Tonnen-Aufkleber** und den **Jahreskalender** zukommen zu lassen. Sie finden diese im Mittelteil des

Dezember-Hefts und können herausgetrennt werden.

Die **regionalen Tourenpläne** veröffentlichen wir in der letzten Ausgabe der **Amtsblätter** der Städte und Gemeinden. Dort finden Sie auch den Fahrplan für das **Schadstoffmobil**. Damit nutzt die KELL GmbH bewährte Informationswege, sodass Sie weiterhin leicht Zugang dazu haben.



Natürlich finden Sie die **Tourenplanung** auch online. Sie ist **online** abrufbar unter **[www.kell-gmbh.de](http://www.kell-gmbh.de)** im „Abfallkalender“. Hier können Sie sich alle Abfuhrtermine anzeigen lassen und direkt in Ihren digitalen Kalender importieren. Alternativ können Sie die Touren Daten als PDF auf einer Seite darstellen und ausdrucken. Die Abfall App Landkreis Leipzig erinnert Sie via Push-Funktion an Ihren bevorstehenden Entleerungstermin. Nutzen Sie diesen komfortablen Service.

## Liebe Leserinnen und Leser,

aus den Rückmeldungen wissen wir, dass die Broschüre in der Regel nur kurz angesehen wird, meist anlässlich der Klebeaktion zum Jahreswechsel. Sie wird dann entsorgt bzw. nicht mehr genutzt. Über die genannten Wege wollen wir Sie umfassend informieren und dies auch schneller, aktueller und auch umweltfreundlicher als bisher. Wir schaffen damit zeitgemäße, digitale Lösungen, die Ihnen den Alltag erleichtern und die Abfallwirtschaft im Landkreis Leipzig noch effizienter und nachhaltiger machen. Wenn Sie Fragen haben oder Unterstützung bei der App oder der Nutzung der Webseite benötigen, wenden Sie sich gerne an die Mitarbeiterinnen und Mitarbeiter der KELL GmbH – sie stehen Ihnen jederzeit hilfsbereit zur Seite.

Ihr  
Henry Graichen  
Landrat

<b>1. KELL Kommunalentsorgung Landkreis Leipzig GmbH</b>	<b>2</b>
Kontakt	2
Ihr Entsorger für ...	3
<b>2. Wissenswertes zur Abfallentsorgung</b>	<b>4</b>
Anmeldung an die Abfallwirtschaft	4
Entsorgung	6
Wenn der Abfallbehälter nicht geleert ist, ...	7
<b>3. Abfallgebühren</b>	<b>8</b>
Festgebühr für Wohngrundstücke	10
Festgebühr, Behältergebühren	10
Sondernutzungsgebühren	11
<b>4. Wertstoffhöfe – Öffnungszeiten</b>	<b>12</b>
<b>5. Abfallarten im Detail</b>	<b>14</b>
Leichtverpackungen	14
Verpackungsglas	14
Papier, Pappe, Kartonage	15
Restabfall	15
Bioabfälle	16
Sperrmüll	17
Garten- und Grünabfälle	18
Elektro- und Elektronikaltgeräte, Altbatterien und -lampen	18
Schadstoffe und Altmedikamente	22
<b>7. ReMap</b>	<b>23</b>
Abfallberatung	24
Abfallvermeidung und Zero Waste	24
Bildungsangebote in Kindertagesstätten und Schulen	25
<b>8. Zweckverband Abfallwirtschaft Westsachsen</b>	<b>26</b>
Besichtigung des Entsorgungsstandortes Cröbern	26
<b>9. Abfall-ABC</b>	<b>28</b>
Impressum	32

# 1. Kontakt

## Zentrale Telefonnummer

 **034299 7060 10**

**Fax: 034299 7060 21**

**KELL Kommunalentsorgung  
Landkreis Leipzig GmbH  
Am Westufer 3  
04463 Großpösna  
OT Störmthal**

[www.kell-gmbh.de](http://www.kell-gmbh.de)

[info@kell-gmbh.de](mailto:info@kell-gmbh.de)

## Sprechzeiten Sachbearbeitung und Abfallberatung

<b>Mo</b>	<b>08:30 – 12:00 Uhr</b>	
<b>Di</b>	<b>08:30 – 12:00 Uhr</b>	<b>13:30 – 16:45 Uhr</b>
<b>Mi</b>	<b>08:30 – 12:00 Uhr</b>	
<b>Do</b>	<b>08:30 – 12:00 Uhr</b>	<b>13:30 – 16:45 Uhr</b>
<b>Fr</b>	<b>08:30 – 12:00 Uhr</b>	<b>13:30 – 15:00 Uhr</b>

## Sprechzeiten Disposition

<b>Mo – Do</b>	<b>08:00 – 16:30 Uhr</b>
<b>Fr</b>	<b>08:00 – 15:30 Uhr</b>

## Fragen zu Sperrmüll oder der Leerung von Restabfall-, Papier- oder Bioabfallbehältern?

[entsorgung@kell-gmbh.de](mailto:entsorgung@kell-gmbh.de)

## Wo entsorge ich was?

[abfallberatung@kell-gmbh.de](mailto:abfallberatung@kell-gmbh.de)

## Fragen zum Gebührenbescheid, zur Anmeldung Ihres Grundstücks, zur Bestellung von Abfallbehältern...

**an unsere Sachbearbeitenden via  
E-Mail unter:**

Bad Lausick [bad-lausick@kell-gmbh.de](mailto:bad-lausick@kell-gmbh.de)  
Belgershain [belgershain@kell-gmbh.de](mailto:belgershain@kell-gmbh.de)  
Bennewitz [bennewitz@kell-gmbh.de](mailto:bennewitz@kell-gmbh.de)  
Böhlen [boehlen@kell-gmbh.de](mailto:boehlen@kell-gmbh.de)  
Borna [borna@kell-gmbh.de](mailto:borna@kell-gmbh.de)  
Borsdorf [borsdorf@kell-gmbh.de](mailto:borsdorf@kell-gmbh.de)

Brandis [brandis@kell-gmbh.de](mailto:brandis@kell-gmbh.de)  
Colditz [colditz@kell-gmbh.de](mailto:colditz@kell-gmbh.de)  
Elstertrebnitz [elstertrebnitz@kell-gmbh.de](mailto:elstertrebnitz@kell-gmbh.de)  
Frohburg [frohburg@kell-gmbh.de](mailto:frohburg@kell-gmbh.de)  
Geithain [geithain@kell-gmbh.de](mailto:geithain@kell-gmbh.de)  
Grimma [grimma@kell-gmbh.de](mailto:grimma@kell-gmbh.de)  
Groitzsch [groitzsch@kell-gmbh.de](mailto:groitzsch@kell-gmbh.de)  
Großpösna [grosspoesna@kell-gmbh.de](mailto:grosspoesna@kell-gmbh.de)  
Kitzscher [kitzscher@kell-gmbh.de](mailto:kitzscher@kell-gmbh.de)  
Lossatal [lossatal@kell-gmbh.de](mailto:lossatal@kell-gmbh.de)  
Machern [machern@kell-gmbh.de](mailto:machern@kell-gmbh.de)  
Markkleeberg [markkleeberg@kell-gmbh.de](mailto:markkleeberg@kell-gmbh.de)

Markranstädt [markranstaedt@kell-gmbh.de](mailto:markranstaedt@kell-gmbh.de)  
Naunhof [naunhof@kell-gmbh.de](mailto:naunhof@kell-gmbh.de)  
Neukieritzsch [neukieritzsch@kell-gmbh.de](mailto:neukieritzsch@kell-gmbh.de)  
Otterwisch [otterwisch@kell-gmbh.de](mailto:otterwisch@kell-gmbh.de)  
Parthenstein [parthenstein@kell-gmbh.de](mailto:parthenstein@kell-gmbh.de)  
Pegau [pegau@kell-gmbh.de](mailto:pegau@kell-gmbh.de)  
Regis-Breitingen [regis-breitingen@kell-gmbh.de](mailto:regis-breitingen@kell-gmbh.de)  
Rötha [roetha@kell-gmbh.de](mailto:roetha@kell-gmbh.de)  
Thallwitz [thallwitz@kell-gmbh.de](mailto:thallwitz@kell-gmbh.de)  
Trebsen [trebsen@kell-gmbh.de](mailto:trebsen@kell-gmbh.de)  
Wurzen [wurzen@kell-gmbh.de](mailto:wurzen@kell-gmbh.de)  
Zwenkau [zwenkau@kell-gmbh.de](mailto:zwenkau@kell-gmbh.de)

# Ihr Entsorger für

Restabfall • Papier,  
Pappe & Kartontage •  
Bioabfall • Sperrmüll •  
Garten- und Grünabfall •  
Schadstoffe



**KELL Kommunalentsorgung  
Landkreis Leipzig GmbH**  
Am Westufer 3  
04463 Großpösna  
OT Störmthal

Tel.: 034299 706010  
E-Mail: [entsorgung@kell-gmbh.de](mailto:entsorgung@kell-gmbh.de)



... alles, was in die  
**Gelbe Tonne** gehört

s. a. Seite 14



**Abfall-Logistik Leipzig GmbH**  
Max-Liebermann-Str. 97  
04157 Leipzig

Tel.: 0341 9039548  
E-Mail: [allgmbh@alba.info](mailto:allgmbh@alba.info)



... alles, was in den  
**Glascontainer** gehört

s. a. Seite 14



**REMONDIS**  
Glasrecycling Ost GmbH & Co. KG  
Am Schauchenberg 5 a  
06198 Salzdahlau

Tel.: 034601 326-15



**Stets aktuell mit unserer  
Abfall App kostenlos für  
Ihr Smartphone.**

**Sie finden uns im Google  
Playstore und Apple App  
Store.**



## 2. Wissenswertes zur Abfallentsorgung

### ANMELDUNG AN DIE ABFALLWIRTSCHAFT UND GEBÜHRENPFLICHT

Grundstücke, auf denen Abfälle aus privaten Haushalten anfallen, Wohn-, Erholungs- und Freizeitgrundstücke sowie Gewerbe, Selbstständige, Verwaltungen u.ä. sind grundsätzlich anschlusspflichtig. Daher ist eine An- und Abmeldung an die Abfallwirtschaft unerlässlich. Dies gilt nicht für Mieterinnen und Mieter!

**Gebührenpflichtig für die Abfallentsorgung sind Grundstückseigentümerinnen und Grundstückseigentümer, Wohnungseigentümergeinschaften und Gewerbeinhaberinnen bzw. -inhaber.**

### Anmeldungen, Änderungen von Grundstückseigentumsverhältnissen oder Abfallbehälterbestellungen erfolgen mittels Meldebogen:

Meldebogen abrufbar auf  
[www.kell-gmbh.de](http://www.kell-gmbh.de)



**Wichtig: Wohnanschrift weicht von Grundstücksanschrift ab? Bitte mitteilen!**  
**Bitte teilen Sie eine Kontaktmöglichkeit mit!**

#### Anschrift des Grundstücks

Straße, Hausnr.:

PLZ, Ort:

#### Neue Eigentümer

Name, Vorname:

Straße, Hausnr.:

PLZ, Ort:

Telefon, E-Mail:

- **Spätestens drei Wochen nach erfolgter Anmeldung werden die Abfallbehälter gestellt.**

### Veränderungsmitteilung

Veränderungen sind innerhalb von drei Wochen nach Eintritt mitzuteilen. Dies gilt insbesondere beim Eigentumswechsel einer Bestandsimmobilie. Sie können den Eigentumswechsel per Notarvertrag (auszugsweise), Übergabeprotokoll oder in einer gemeinsamen Erklärung nachweisen. Bitte warten Sie nicht bis zur Eintragung ins Grundbuch. Beachten Sie, dass eine Abmeldung der Gebührenveranlagung für zurückliegende Zeiträume nicht möglich ist. **Die KELL GmbH erhält keine automatisierten Meldungen vom Grundbuchamt.** Unterjährige Änderungen des Meldestatus auf einem Grundstück haben grundsätzlich keinerlei Auswirkungen auf die Gebührenberechnung. Als Stichtag zur Erfassung der Meldedaten gilt stets der 01.01. eines jeden Jahres.

GEMEINSCHAFTS-  
NUTZUNG

# Abfallentsorgung für Gewerbe

## Anmeldung und Abmeldung an die Abfallwirtschaft im Landkreis Leipzig

Gewerbe, Selbstständige, Verwaltungen u. ä. („andere Herkunftsbereiche als private Haushalte“) sind grundsätzlich anschlusspflichtig an die Abfallwirtschaft des Landkreises Leipzig. Gebührenpflichtig für die Abfallentsorgung ist der Gewerbeinhaber bzw. die Gewerbeinhaberin. Wir unterstützen Sie bei der An- und Abmeldung.

Eine Übersicht der Abfallgebühren finden Sie auf S. 8

### Was ist zu beachten?

Drei Wochen vor dem erstmaligen Anfall von gewerblichen Siedlungsabfällen auf dem Grundstück meldet der Anschluss- oder Überlassungspflichtige dem Landkreis Anschrift und Art des Herkunftsbereiches, Menge und Zeitpunkt des erstmaligen Anfalls sowie Name und Anschrift des Inhabers bzw. Vertretungsberechtigten (z. B. Geschäftsführer).

In der Gewerbeabfallverordnung wird dem Recycling absoluter Vorrang eingeräumt. Deshalb ist die getrennte Sammlung und Beförderung von gewerblichen Siedlungsabfällen zwingend erforderlich. Nur in Ausnahmefällen dürfen bestimmte Fraktionen gemeinsam erfasst werden.

### Hinweis

Fragen zur Anmeldung und Behälterbestellung?

Wenden Sie sich gerne an unsere Sachbearbeiter s. S. 2

### Getrenntsammlungspflichten für gewerbliche Siedlungsabfälle

- Bioabfall / Speisereste
- Papier, Pappe, Kartonage (keine Hygienepapiere)
- Kunststoffe
- Glas
- Metalle
- Altholz
- Textilien
- Weitere gewerbliche und industrielle Abfälle, die nach Art, Zusammensetzung, Schadstoffgehalt und Reaktionsverhalten mit Abfällen aus privaten Haushaltungen vergleichbar sind

Weitere Informationen finden Sie unter:

[www.kell-gmbh.de](http://www.kell-gmbh.de)

Bei einer sogenannten **Behältergemeinschaft** können benachbarte Grundstückseigentümer und -eigentümerinnen Restabfall- und bzw. oder Bioabfallbehälter zur gemeinsamen Benutzung anfordern. Dafür ist eine Einverständniserklärung aller Beteiligten schriftlich einzureichen. Zusätzlich ist eine der beteiligten Personen als Vorstand der Gemeinschaft zu bestimmen.

Eine Behältergemeinschaft für Restabfall kann auch zwischen Gewerbetreibenden und Grundstückseigentümern bestehen, sofern das Gewerbe unter die ‚Kleinmengenregelung‘ fällt (siehe Abfallwirtschaftssatzung § 7).

## Restabfall-Überlassungspflicht

Gewerbebetriebe sind verpflichtet ihren Restabfall (=Abfall, der nicht verwertet werden kann) gesondert zu erfassen und dem öffentlich-rechtlichen Entsorger zu überlassen. Gemäß § 7 der Gewerbeabfallverordnung müssen alle Gewerbebetriebe in angemessenem Umfang, jedoch mind. einen Restabfallbehälter des öffentlich-rechtlichen Entsorgers, d. h. der KELL GmbH, nutzen. In jedem Gewerbebetrieb fällt erfahrungsgemäß Restmüll an, auch wenn die übrigen Abfälle getrennt erfasst werden. Weitere Informationen erhalten Sie von unserer Abfallberatung (s. S. 2).

### Hinweis

Gewerbetreibende können unsere kommunalen Wertstoffhöfe nutzen um kostenpflichtig Sperrmüll abzugeben und haushaltsübliche Elektroaltgeräte. Eine Gebührenübersicht finden Sie auf S. 8.

# Entsorgung

Für die sortenreine Sammlung Ihrer haushaltstypischen Abfälle stehen die Abfallbehälter auf dem Grundstück zur Verfügung. Die Abfallbehälter müssen am Abholtag bis 7:00 Uhr so vor dem Grundstück an der öffentlichen Straße bereitgestellt werden, dass die Entsorgungsbasis eindeutig erkennbar ist. **Unterstützen Sie uns bei der Abfallentsorgung, indem Sie die Abfallbehälter mit den Griffen zur Fahrbahn bereitstellen.**

Die Häufigkeit der Entleerungen der Abfallbehälter bestimmen die Anschlusspflichtigen an die Abfallwirtschaft selbst.



**Entsorgungstermine: auf [www.kell-gmbh.de](http://www.kell-gmbh.de) und in der Abfall App Landkreis Leipzig**



## Restabfallentsorgung

Die Entleerung der Restabfalltonnen erfolgt im 14-täglichen Rhythmus. Es sind drei Mindestentleerungen pro Schwarzer Tonne und Jahr festgeschrieben. Wir empfehlen, diese über das gesamte Jahr zu verteilen. Die Abfallbehälter gibt es mit Volumen von 80 l, 120 l, 240 l sowie 1.100 l. Für Mehrmengen Restabfall nutzen Sie den blauen Restabfallsack „Abfallwirtschaft Landkreis Leipzig“ – weitere Informationen auf S. 11.

## Bioabfallentsorgung

Die Entleerung der 120 l fassenden grünen Biotonne findet im 14-täglichen Rhythmus statt. Wir empfehlen u. a. aus hygienischen Gründen, diesen zur Bereitstellung der Biotonne, unabhängig von deren Füllgrad, wahrzunehmen.

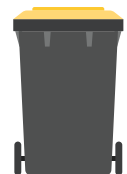


## Papierentsorgung

Für die Entsorgung von Papier, Pappe und Kartonagen ist ein 4-wöchentlicher Entleerungsrhythmus der Blauen Tonnen vorgesehen. Die Behältervolumen betragen 240 l bzw. 1.100 l. Mehrmengen, insbesondere von Großverpackungen, können kostenfrei auf den Wertstoffhöfen abgegeben werden.

## Entsorgung Leichtverpackungen

Leichtverpackungen werden in der 120 l oder 240 l (bzw. 1.100 l) Gelben Tonne gesammelt, deren Entleerung im 14-täglichen Rhythmus erfolgt. Verantwortlich für die Sammlung und Entsorgung der gebrauchten Verpackungen ist die Abfall Logistik Leipzig (ALL) GmbH.





## Wenn der Abfallbehälter nicht geleert ist, ...

### ... wurde der Abfallbehälter zu spät bzw. nicht sichtbar bereitgestellt.

Die Abfallbehälter müssen **bis 7:00 Uhr am Entsorgungstag** so bereitgestellt werden, dass die Entsorgungsabsicht erkennbar ist.

### ... wurde der Abfallbehälter mit falschen Abfällen befüllt.

Falsch befüllte oder zu schwere Abfallbehälter (siehe Maximalgewicht) werden nicht geleert und mit einem Mängelaufkleber inklusive der Aufforderung zur Nachsortierung versehen. Das passiert z. B. dann, wenn sich im Restabfall Bauschutt oder schwere Metallteile bzw. in den Wertstofftonnen (blau, gelb, grün) Verunreinigungen bzw. Störstoffe befinden. Heiße Asche darf nicht in die Behälter gegeben werden!

Ist eine Nachsortierung nicht möglich, muss der Behälter gebührentpflichtig als Restabfall entsorgt werden. Den entsprechenden Antrag finden Sie auf [www.kell-gmbh.de](http://www.kell-gmbh.de)

### ... war der Abfallbehälter stark überfüllt.

Die Entleerungsgebühr gilt für eine einmalige Entleerung der Restabfallbehälter **bei geschlossenem Deckel**. Für Mehrmengen sollte der blaue Restabfallsack (s. S. 11) genutzt werden. Ist der Behälter regelmäßig überfüllt, empfehlen wir, einen größeren zu beantragen.

### Maximalgewicht für Ihre Abfallbehälter

80 Liter	50 kg
120 Liter	60 kg
240 Liter	100 kg
1,1 m <sup>3</sup>	500 kg

### ... lässt sich der Abfall nicht aus dem Behälter lösen.

Der Behälterinhalt muss bei der Kippung allein durch die Schwerkraft herausfallen. Ein Lösen des **eingefrorenen oder verdichteten** Abfalls durch die Mitarbeiter der Entsorgungsunternehmen ist aus Unfallschutzgründen nicht erlaubt. Abfall, der im Behälter zurückbleibt, be-rechtigt nicht zur kostenfreien Nachentleerung.

### ... konnte der Abfallbehälter nicht erreicht werden.

Sollte durch erhebliche Beeinträchtigungen wie z. B. starker Schneefall oder Eisglätte eine Anfahrt Ihres Grundstückes nicht möglich sein, so stellen Sie Ihren **Abfallbehälter bitte an die nächste vom Abfuhrfahrzeug erreichbare Stelle**.

### Hinweis

Es ist unzulässig, die Behälter durch Schlösser oder Ähnliches zu beschädigen.

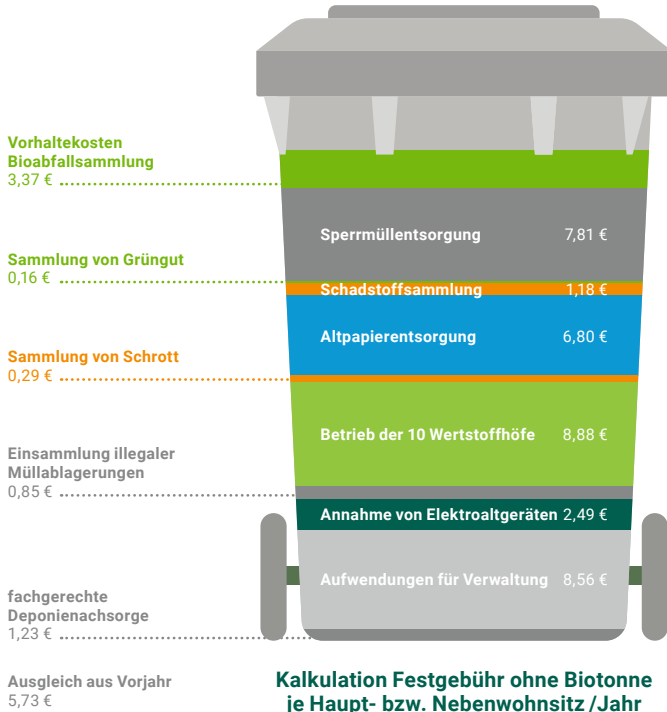
Rückwärtsfahren ist nicht nur für die Einweiser ein gefährlicher Vorgang. Entstehen durch Baustellen Sackgassen und ist die Möglichkeit zum Wenden nicht gegeben, dürfen Abfallsammelfahrzeuge nicht in die Straße fahren. Hier kann der Raum hinter dem Fahrzeug von der Fahrerin bzw. dem Fahrer nur unzureichend eingesehen werden. So kommt es beim Rückwärtsfahren deutschlandweit immer wieder zu schweren Unfällen von Einweisern, aber auch von unbeteiligten Dritten.

## Baustellen und andere Hindernisse: So läuft die Entsorgung

Baustellen mit Straßensperrungen bringen für die Anwohner oft nicht nur Lärm und Umleitungen mit sich. Auch die Abfallsammelfahrzeuge dürfen beim Verkehrsschild „Durchfahrt verboten“ nicht hineinfahren. Auch wenn in der Regel eine Abstimmung zwischen bauausführender Firma, Straßenbaulastträger und Entsorger erfolgt, liegt letztendlich die Verantwortung zur Bereitstellung der Abfallbehälter beim Anschlusspflichtigen. Zudem können Straßen, die z. B. aufgrund von parkenden Autos, keine Durchfahrtsbreite von 3,55 m gewährleisten, nicht durch unsere Abfallsammelfahrzeuge befahren werden. **Die Bereitstellung muss an einer für das Abfallsammelfahrzeug erreichbaren Stelle erfolgen, die sich außerhalb der Vollsperrung bzw. zu schmalen Straße befindet.** Weitere Informationen finden Sie in unserer Informationsbroschüre „Bauplanung und Abfallwirtschaft im Landkreis Leipzig“ auf

# 3. Abfallgebühren

## Anschluss und Benutzungsgebühren für Grundstücke/Gewerbe Zusammensetzung der Festgebühr für Wohngrundstücke

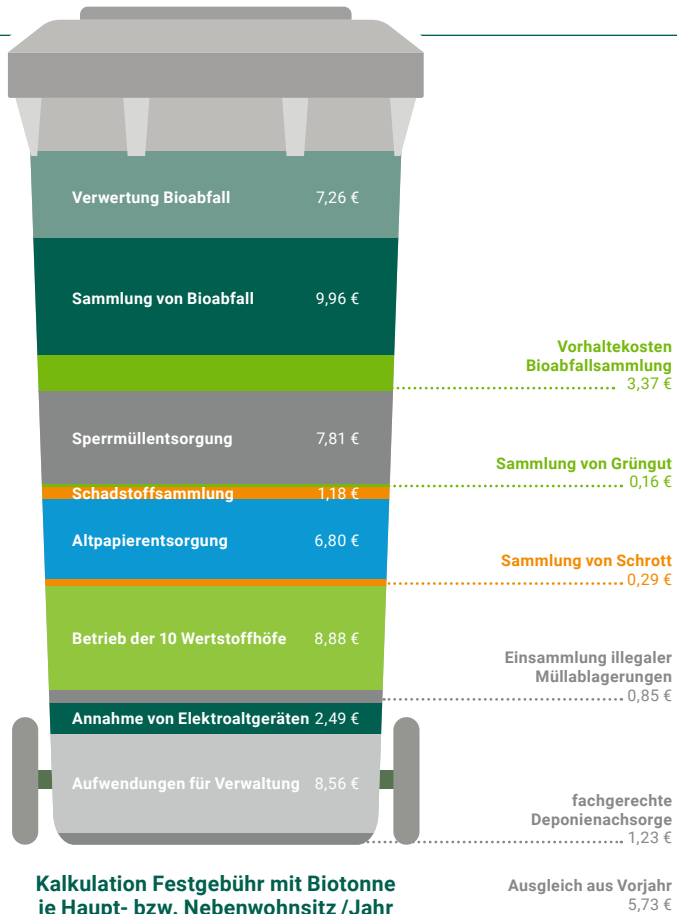


**Kalkulation Festgebühr ohne Biotonne je Haupt- bzw. Nebenwohnsitz /Jahr**

**35,89 €**

Die Festgebühr deckt im Rahmen der Gebührenerhebung des Landkreises Leipzig vor allem jene Kosten ab, die unabhängig vom Abfallaufkommen erhoben werden müssen. Dazu zählen die Aufwendungen für den Betrieb der 10 Wertstoffhöfe und die Bereitstellung von Entsorgungsangeboten wie z. B. die Schadstoffsammlung, Altpapier- und Sperrmüllentsorgung, die Sammlung von Grüngut und Schrott, Annahme von Elektroaltgeräten sowie die Kosten für die fachgerechte Deponienachsorge, die Einsammlung illegaler Müllablagerungen, Aufwendungen für Verwaltung, Abfallberatung und Öffentlichkeitsarbeit.

Im Landkreis Leipzig gibt es die Möglichkeit für Grundstückseigentümerinnen und -eigentümer, die Eigenverwertung aller auf dem Grundstück anfallenden Bioabfälle anzuzeigen und das Grundstück von der Benutzungspflicht der Biotonne für den Zeitraum der ordnungsgemäßen Eigenverwertung zu befreien. Daraus resultiert die Unterscheidung zwischen einer Festgebühr mit und ohne Biotonne. Dennoch enthalten beide Festgebühren die sogenannten Vorhaltekosten für die Bioabfallsammlung. Überdeckungen, also Gebühren, die wider Erwarten nicht verbraucht wurden, werden in den darauffolgen-



**Kalkulation Festgebühr mit Biotonne  
je Haupt- bzw. Nebenwohnsitz /Jahr**

**53,11 €**

den Kalkulationszeiträumen mit berücksichtigt.  
Seit 2019 ist für die Bemessung der Festgebühr bei Wohngrundstücken nur noch die Anzahl der zum Stichtag 1. Januar eines jeden Jahres auf diesen gemeldeten Haupt- und Nebenwohnsitzen gebührenrelevant.

**Serviceportal: Ihr Abfallgebührenbescheid online abrufbar!**

Wählen Sie selbst: Ab 2025 haben Sie die Möglichkeit, sich für die digitale Zustellung Ihrer Abfallgebührenbescheide zu entscheiden. Nach Ihrer Registrierung im Serviceportal erhalten Sie Ihre Bescheide bequem und sicher direkt online unter **www.kell-gmbh.de**.

Alle Informationen zur Registrierung finden Sie auf Ihrem Abfallgebührenbescheid 2025.

## Festgebühr

### Wohngrundstücke

Festgebühr mit Biotonne je HW/NW\* / Jahr **53,11 €**

Festgebühr ohne Biotonne je HW/NW\* / Jahr **35,89 €**

Mindestentleerungen pro Restmüllbehälter / Jahr **3**

\*Als Bemessungsgrundlage gilt die Anzahl der zum 1. Januar eines jeden Jahres auf dem Grundstück gemeldeten Haupt- und Nebenwohnsitze (HW/NW).

### Wohn-, Erholungs- und Freizeitgrundstücke

Festgebühr mit Biotonne je Anschluss / Jahr **61,76 €**

Festgebühr ohne Biotonne je Anschluss / Jahr **38,79 €**

Mindestentleerungen pro Restmüllbehälter / Jahr **2**

### Gewerbe, Selbstständige, öffentliche Einrichtungen u. a.

Festgebühr **32,42 €**

Mindestentleerungen pro Restmüllbehälter / Jahr **3**

## Behältergebühren Restabfalltonne

### Entleerungsgebühr je Entleerung

80 Liter **6,18 €**

120 Liter **7,71 €**

240 Liter **12,01 €**

1.100 Liter **47,13 €**

### Nutzungsgebühr je Behälter / Jahr

80 Liter ohne Schloss **6,48 €** mit Schloss **10,55 €**

120 Liter ohne Schloss **6,48 €** mit Schloss **10,55 €**

240 Liter ohne Schloss **9,23 €** mit Schloss **13,31 €**

1.100 Liter ohne Schloss **50,34 €** mit Schloss **54,42 €**

## Behältergebühren Biotonne

### Nutzungsgebühr je Behälter / Jahr

120 Liter ohne Biofilterdeckel **6,48 €**  
mit Biofilterdeckel **9,99 €**

Zusätzl. Tonne ohne Biofilterdeckel **109,39 €**  
mit Biofilterdeckel **112,90 €**

Entleerungsgebühr je Entleerung **0,00 €**

## Hinweis Papiertonne

Für die Papiertonnen privater Haushaltungen und Gewerbe (eine 240 l Tonne) werden keine Nutzungs- und Entleerungsgebühren erhoben. Die Kosten sind bereits in der Festgebühr enthalten.

## Zusätzliche Papiertonne für Gewerbe\*

Nutzungsgebühr je Behälter / Jahr 240 l **9,23 €**

Nutzungsgebühr je Behälter / Jahr 1.100 l **50,34 €**

\*dazu zählen Gewerbebetriebe, Vereine, öffentliche Einrichtungen

## Fehlbefüllte Tonnen

Entsorgung von Abfällen aus erheblich fehlbefüllten Wertstoffbehältern als

Restabfall **0,14 €/Liter Behältervolumen**

## Tauschgebühr Abfallbehälter

Tauschgebühr Abfallbehälter **37,40 €**

## Sondernutzungsgebühren

### **Blauer Restabfallsack**

**Für Mehrmengen Restabfall (Entsorgungskosten beim Kauf des Sackes enthalten)**

70 Liter und max. 25 kg **5,61 € / Stk.**

### **Sperrmüll – Abgabe an den Wertstoffhöfen**

Haushalte bis 2 m<sup>3</sup> **0,00 € / Anlieferung**

Haushalte ab 2 m<sup>3</sup>  
(bis max. 5 m<sup>3</sup>) **35,00 € / Anlieferung**

Andere Herkunftsbereiche  
(z. B. Gewerbe) bis 2 m<sup>3</sup> **22,00 € / Anlieferung**

Andere Herkunftsbereiche ab 2 m<sup>3</sup>  
(bis max. 5 m<sup>3</sup>) **55,00 € / Anlieferung**

### **Sperrmüll – Lose Abholung**

bis 200 kg **0,00 €**

+ Transportgebühr bis 500 kg (pro Abholung)  
**59,00 €**

über 500 kg **250,00 €**

+ Mengengebühr  
oberhalb von 200 kg **0,20 € / kg**

### **Sperrmüll-Abholung Sperrmüll-Container**

Abfuhr pro Container **250,00 €**

+ Mengengebühr  
oberhalb von 200 kg **0,20 € / kg**

### **Garten- und Grünabfälle**

**Entsorgung an den Wertstoffhöfen**

bis 0,2 m<sup>3</sup> (200 l) **Mindestgebühr 2,00 €**

0,2–0,4 m<sup>3</sup> (200–400 l) **4,00 €**

0,4–0,6 m<sup>3</sup> (400–600 l) **6,00 €**

0,6–0,8 m<sup>3</sup> (600–800 l) **8,00 €**

0,8–1 m<sup>3</sup> (800–1.000 l) **10,00 €**

ab 1 m<sup>3\*</sup> **10,00 € / m<sup>3</sup>**

\*gilt je angefangenem m<sup>3</sup>

**Grünschnittcontainer für anerkannte Kleingartenvereine**

bis zu 15 m<sup>3</sup> **330,45 €**

bis zu 20 m<sup>3</sup> **440,60 €**

bis zu 34 m<sup>3</sup> **749,02 €**

# 4. Wertstoffhöfe – Öffnungszeiten

1

**Gewerbegebiet  
Angerwiesen 21  
04651 Bad Lausick**

☀️ 1.4.–31.10. ❄️ 1.11.–31.3.

Mo	14:00 – 18:00	14:00 – 17:00
Do	14:00 – 17:00	14:00 – 17:00
Fr	09:00 – 12:00	09:00 – 12:00

am 2. Sa im Monat 08:00 – 13:00 11.1., 8.2., 8.3.,  
12.4., 10.5., 14.6., 12.7., 9.8., 13.9., 11.10., 8.11., 13.12.

2

**Gewerbegebiet Beucha  
Gebrüder-Helfmann-Str.19  
04824 Brandis OT Beucha**

☀️ 1.4.–31.10. ❄️ 1.11.–31.3.

Di	10:00 – 18:00	10:00 – 17:00
Mi	14:00 – 17:00	14:00 – 17:00
Fr	09:00 – 12:00	09:00 – 12:00

am 3. Sa im Monat 08:00 – 13:00 18.1., 15.2., 15.3.,  
19.4., 17.5., 21.6., 19.7., 16.8., 20.9., 18.10., 15.11., 20.12.

3

**Deutzer Str. 73  
04552 Borna**

☀️ 1.4.–31.10. ❄️ 1.11.–31.3.

Di	10:00 – 18:30	09:00 – 17:00
Mi – Fr	09:00 – 17:00	09:00 – 17:00

am 4. Sa im Monat 08:00 – 13:00 25.1., 22.2., 22.3.,  
26.4., 24.5., 28.6., 26.7., 23.8., 27.9., 25.10., 22.11., 27.12.

4

**Ringstr. 4  
04654 Frohburg**

☀️ 1.4.–31.10. ❄️ 1.11.–31.3.

Mo	14:00 – 18:00	14:00 – 17:00
Mi	09:00 – 12:00	09:00 – 12:00
Fr	14:00 – 17:00	14:00 – 17:00

am 3. Sa im Monat 08:00 – 13:00 18.1., 15.2., 15.3.,  
19.4., 17.5., 21.6., 19.7., 16.8., 20.9., 18.10., 15.11., 20.12.

5

**Gewerbepark  
Bahnhofstr. 5  
04668 Grimma**

☀️ 1.4.–31.10. ❄️ 1.11.–31.3.

Di	10:00 – 18:30	09:00 – 17:00
Mi – Fr	09:00 – 17:00	09:00 – 17:00

am 3. Sa im Monat 08:00 – 13:00 18.1., 15.2., 15.3.,  
19.4., 17.5., 21.6., 19.7., 16.8., 20.9., 18.10., 15.11., 20.12.

6

**ehemalige Deponie  
Groitzsch-Wischstauden  
04539 Groitzsch**

☀️ 1.4.–31.10. ❄️ 1.11.–31.3.

Di	14:00 – 18:00	14:00 – 17:00
Mi	14:00 – 17:00	14:00 – 17:00
Do	09:00 – 12:00	09:00 – 12:00

am 4. Sa im Monat 08:00 – 13:00 25.1., 22.2., 22.3.,  
26.4., 24.5., 28.6., 26.7., 23.8., 27.9., 25.10., 22.11., 27.12.

7

**Am Westufer 3  
04463 Großpösna  
OT Störnthäl**

☀️ 1.4.–31.10. ❄️ 1.11.–31.3.

Mi	09:00 – 12:00	09:00 – 12:00
Do	09:00 – 12:00	09:00 – 12:00

am 1. Sa im Monat 08:00 – 13:00 4.1., 1.2., 1.3., 5.4.,  
3.5., 7.6., 5.7., 2.8., 6.9.\*, 4.10., 1.11., 6.12.

8

**Hauptstr. 321  
04416 Markkleeberg**

☀️ 1.4.–31.10. ❄️ 1.11.–31.3.

Di	10:00 – 18:30	09:00 – 17:00
Mi – Fr	09:00 – 17:00	09:00 – 17:00

am 1. Sa im Monat 08:00 – 13:00 4.1., 1.2., 1.3., 5.4.,  
3.5., 7.6., 5.7., 2.8., 6.9., 4.10., 1.11., 6.12.

9

### Am Gläschen 9 04420 Markranstädt OT Großlehna

☀️ 1.4.–31.10. ❄️ 1.11.–31.3.

Di	09:00 – 12:00	09:00 – 12:00
Do	14:00 – 18:00	14:00 – 17:00
Fr	14:00 – 17:00	14:00 – 17:00

am 1. Sa im Monat 08:00 – 13:00 4.1., 1.2., 1.3., 5.4., 3.5., 7.6., 5.7., 2.8., 6.9., 4.10., 1.11., 6.12.



Abgabe von Schadstoffen zu den Samstagsöffnungszeiten möglich

An gesetzlichen Feiertagen und am 24.12. sind alle Wertstoffhöfe geschlossen. Am 31.12. öffnet nur der Wertstoffhof Am Westufer 3, Großpösna OT Störnthal in der Zeit von 8:00 – 12:00 Uhr.

\* Am 6.9.25 bleibt der Wertstoffhof Großpösna OT Störnthal geschlossen.

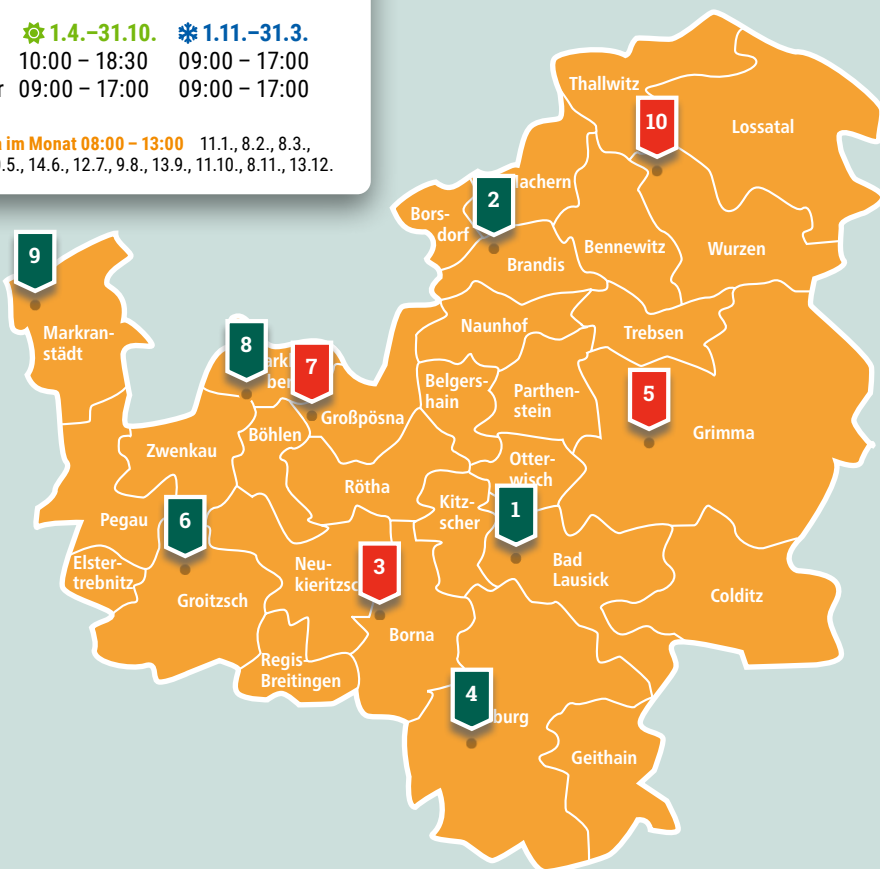
10

### Gewerbegebiet Nord Bäblierstr. 04808 Wurzen

☀️ 1.4.–31.10. ❄️ 1.11.–31.3.

Di	10:00 – 18:30	09:00 – 17:00
Mi – Fr	09:00 – 17:00	09:00 – 17:00

am 2. Sa im Monat 08:00 – 13:00 11.1., 8.2., 8.3., 12.4., 10.5., 14.6., 12.7., 9.8., 13.9., 11.10., 8.11., 13.12.



# 5. Abfallarten im Detail



## LEICHTVERPACKUNGEN

In die Gelbe Tonne gehören ausschließlich gebrauchte und restentleerte Verpackungen, die nicht aus Papier, Pappe, Karton oder Glas sind. Eine korrekte Trennung und umfassende Sammlung sind für ein erfolgreiches Recycling wichtig, um die im Verpackungsgesetz vorgeschriebenen hohen Quoten zu erfüllen.

Die Dualen Systeme in Deutschland organisieren die bundesweite Sammlung, Sortierung und Verwertung gebrauchter Verpackungen. Sie haben im Landkreis Leipzig die Firma Abfall Logistik Leipzig GmbH (ALL) mit der Stellung der Gelben Tonnen und Entsorgung der Leichtverpackungen beauftragt.



## VERPACKUNGSGLAS

Verpackungsglasbehälter und -flaschen gehören nach Farben sortiert in die unterschiedlichen Glascontainer.

Glas ist zu 100 Prozent ohne Qualitätsverlust wiederverwertbar und kann beliebig oft zu neuen Glasverpackungen verarbeitet werden. Deshalb ist Recyclingglas der wichtigste Stoff bei der Herstellung von neuem Behälterglas. Jede Glasverpackung besteht heute im Schnitt zu rund 60 Prozent aus Recyclingglas, grüne sogar aus bis zu 90 Prozent.

Je sauberer Altglas getrennt wird, desto mehr kann wieder für die Produktion von neuem Verpackungsglas eingesetzt werden. Das spart nicht nur Ressourcen, sondern auch Energie ein: Je 10 Prozent eingesetztes Altglas reduzieren den Energieeinsatz bei der Herstellung um 3 Prozent.

Im Landkreis Leipzig ist die Firma REMONDIS Glasrecycling Ost GmbH & Co. KG mit der Entleerung der Glascontainer an den zahlreichen, öffentlich zugänglichen Standorten im Landkreis Leipzig durch die Dualen Systeme beauftragt.



### Hinweis

Verpackungen restentleeren – nicht auswaschen. Verpackungen unterschiedlicher Materialien nicht ineinander stapeln, denn das erschwert die Sortierung. Unterschiedliche Bestandteile einer Verpackung sollten voneinander getrennt werden.

Falsch befüllte Behälter werden mittels Aufkleber gekennzeichnet und von der zuständigen Entsorgungsfirma stehen gelassen. Die Verursacher erhalten die Aufforderung, eine Nachsortierung durchzuführen.

Fehlbefüllte (vermüllte) Gelbe Tonnen können Grundstückseigentümer bzw. Verwaltung auf Antrag gebührenpflichtig von der KELL GmbH nachentleeren lassen. Das Formular finden Sie auf [www.kell-gmbh.de](http://www.kell-gmbh.de).



### Hinweis

Glasverpackungen vor dem Einwurf in den Container ausleeren.

Alle Kunststoffelemente bitte entfernen.

Blaue Flaschen und Behältergläser in anderen Farben, die nicht eindeutig zu Weiß-, Braun- oder Grünglas zugeordnet werden können, gehören in den Grünglascontainer.

Was nicht durch die Öffnung des Altglascontainers passt, gehört auch nicht hinein.





## PAPIER, PAPPE, KARTONAGE

In der Blauen Tonne werden grafische Altpapiere wie Zeitungen, Zeitschriften, Schreib- oder Kopierpapiere gemeinsam mit Verpackungspapieren und -kartons privater Haushalte und Gewerbe (nur Verkaufsverpackungen) gesammelt. Der Einsatz von Recyclingfasern in der Papier- und Kartonherstellung ist zu einem sehr hohen Prozentsatz möglich und spart Rohstoffe, Wasser und Energie. Materialverschmutzungen und Fremdstoffe in der Blauen Tonne erschweren die Verwertung.

### Hinweis für Gewerbe: Entsorgung von Transport- und Umverpackungen

In die gewerblichen Papiertonnen und die Container auf den Wertstoffhöfen im können ausschließlich Büropapiere (grafische Papiere) und Verkaufsverpackungen aus Papier, Pappe und Karton entsorgt werden.

Transport- und Umverpackungen aus gewerblicher Nutzung sind hingegen von der Entsorgung über die blaue Tonne ausgeschlossen. Diese müssen über den Handel oder den jeweiligen Lieferanten zurückgegeben werden. Hersteller und Händler können die Rücknahme und das Recycling der Transportverpackungen beispielsweise durch einen beauftragten Dienstleister sicherstellen. Nähere Informationen zu den rechtlichen Vorgaben finden Sie in § 15 des Verpackungsgesetzes.



## RESTABFALL

Die schwarze Tonne für Restabfälle ist eine gesetzliche Pflichttonne. Sie dient zur Entsorgung derjenigen Abfälle, die keine Kriterien zur Wiederverwertung erfüllen und somit nicht mehr recycelt werden können.

### Hinweis: Mehrmengen an Papier, Pappe und Kartonagen

Großformatige Pappen und Kartonagen müssen regelmäßig zerkleinert im Behälter zur Entsorgung bereitgestellt werden.

Ist das Behältervolumen nicht ausreichend bemessen, können Grundstückseigentümer bei uns eine zusätzliche – kostenfreie – Blaue Tonne bestellen.

Fallen im Ausnahmefall mehr Verpackungsabfälle aus Haushaltungen an, werden diese Pappen und Kartons ausschließlich zusammengefasst und gebündelt (nicht in Kartons verpacken) in den Abmessungen 45 x 45 x 50 cm mitgenommen.

Mehrmengen an Papier, Pappe und Kartonagen können jederzeit kostenfrei auf den KELL Wertstoffhöfen im Landkreis Leipzig abgegeben werden.

**Abfalltrennung und Recycling reduzieren auch den Ausstoß klimaschädlicher Gase und leisten damit einen bedeutsamen Beitrag zum Klimaschutz. Durch die Sammlung, Sortierung und Verwertung von Verpackungen werden in Deutschland jährlich 1,95 Millionen Tonnen CO<sub>2</sub>-Äquivalente (Studie Öko-Institut) eingespart.**

### Hinweis

Bauschutt kann nicht über die Restabfalltonne entsorgt werden!

PLASTE!  
FREMDSTOFF?!

DU KOMMST  
HIER  
NICHT REIN



| @bioohneplaste  
www.bioohneplaste.de



## BIOABFÄLLE

In die Biotonnen gehören Speisereste und Gartenabfälle aus privaten Haushalten. Aus dem Bioabfall entstehen in der Kompost- und Energieanlage Cröbern (s. S. 26) hochwertiger Kompost und Biogas. Besonders wichtig ist hierfür eine saubere Abfalltrennung. Insbesondere Plastiktüten sind für die Verwertung ein großes Problem. Durch sie gelangt Mikroplastik in die Natur und in die Nahrungskette.

Wir sind Teil der sachsenweiten Kampagne „Bio ohne Plaste“ mit der wir gemeinsam mit anderen Abfallwirtschaften in Sachsen das Bewusstsein für eine saubere Abfalltrennung schärfen wollen. Weitere Informationen auf [www.bio-ohne-plaste.de](http://www.bio-ohne-plaste.de) und auf Facebook und Instagram unter bioohneplaste.

**Unser Tipp:** Auch Bio-Plastiktüten dürfen nicht in die Biotonne! Solche Tüten aus Mais- und Kartoffelstärke lassen sich einfach durch kleine Mengen Papier und Papiertüten ersetzen. Diese Materialien verrotten restlos und müssen, im Gegensatz zu Plastik und Bioplastik, nicht mühsam aussortiert werden. Zudem nehmen diese Alternativen Feuchtigkeit auf und mindern dadurch Gerüche.

Eine Befreiung von der Nutzungspflicht der Biotonne kann über die Anzeige auf Eigenverwertung aller auf dem Grundstück anfallenden Bioabfälle erfolgen, wenn auf dem Grundstück sach- und fachgerecht kompostiert und verwertet wird. Dafür muss eine Ausbringungsfläche für den Kompost von 50 m<sup>2</sup> je auf dem Grundstück gemeldeter Person vorhanden sein.

## Hinweis

Fehlbefüllte (vermüllte) Biotonnen sind von der Entsorgung ausgeschlossen. Grundstückseigentümer und Grundstückseigentümerinnen bzw. -verwaltungen sollten, wenn durchführbar, die Behälter nachsortieren. Ist das nicht möglich, können sie diese Behälter auf Antrag gebührenpflichtig als Restabfall nachentleeren lassen. Das Formular dafür finden Sie auf [www.kell-gmbh.de](http://www.kell-gmbh.de), die Gebühren auf Seite 10.



## SPERRMÜLL

Sperrmüll sind Einrichtungsgegenstände und feste Abfälle aus Haushalten, die wegen ihrer Sperrigkeit nicht über die zugelassenen Restabfallbehälter entsorgt werden können und daher getrennt gesammelt werden müssen.

### ► Ihr Sperrmüll ist noch gebrauchsfähig? Dann helfen Sie mit!

Schauen Sie doch mal hier vorbei: Tausch- und Verschenmarkt auf [www.kell-gmbh.de](http://www.kell-gmbh.de)

## Sperrmüllentsorgung privater Haushalte

### Anlieferung: Wenn es schnell gehen soll.

Liefern Sie Ihren Sperrmüll einfach an einem unserer 10 Wertstoffhöfe selbst an. Die Übersicht der Wertstoffhöfe finden Sie auf Seite 12. Eine Übersicht der Gebühren finden Sie auf Seite 8.

### ABHOLUNG: Wenn es bequem sein soll.

Dann lassen Sie Ihren Sperrmüll von uns abholen und wählen Sie zwischen loser Abholung und Sperrmüllcontainer.

Und so funktioniert's:

1. Füllen Sie einfach die Sperrmüllkarte am Ende der Broschüre aus.
2. Schicken Sie uns diese zu, entweder postalisch oder per E-Mail an [entsorgung@kell-gmbh.de](mailto:entsorgung@kell-gmbh.de).
3. Nachdem wir Ihre Karte erhalten haben, bekommen Sie Ihren Termin mitgeteilt,
  - a. bei loser Abholung via Post.
  - b. bei Containerstellung telefonisch.

Auftraggeberadresse entspricht der Rechnungsadresse, eine Auftragserteilung erfolgt ausschließlich durch den Auftraggeber. Eine Übersicht der Gebühren finden Sie auf Seite 8.

## Sperrmüllentsorgung sonstiger Herkunftsbereiche

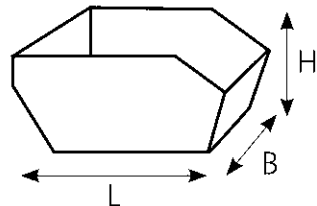
Andere Herkunftsbereiche, z. B. Gewerbe, Vereine, öffentliche Einrichtungen etc., können in haushaltsüblichen Mengen Sperrmüll an den Wertstoffhöfen kostenpflichtig entsorgen.

## Hinweis

Der Abholtermin wird Ihnen mitgeteilt. Die Abholung Ihres Sperrmülls erfolgt innerhalb von 4 Wochen nach Anmeldung.

Bei loser Abholung: Stellen Sie den Sperrmüll bitte dort bereit, wo auch die Entsorgung der Abfallbehälter stattfindet.

Bei Containerbestellung: Wenn der Sperrmüllcontainer im öffentlichen Verkehrsraum steht, müssen Sie eine Stellplatzgenehmigung bei Ihrer Stadt oder Gemeinde einholen. Kann die Stellung auf einem Privatgrundstück erfolgen, sollte eine Durchfahrtsbreite von mind. 3 m vorhanden sein.



### Bei Containerbestellung die Containergrößen für Sperrmüll beachten:

- 7 m<sup>3</sup>: ca. 3,50 m × 1,60 m × 1,40 m (L × B × H)  
10 m<sup>3</sup>: ca. 4,00 m × 1,60 m × 1,70 m (L × B × H)

siehe auch obenstehende Skizze



## GARTEN- UND GRÜNABFÄLLE

Unter Garten- und Grünabfall fallen u. a. Rasen-, Strauch- und Baumschnitt, Laub und Pflanzenreste. Das Kreislaufwirtschaftsgesetz schreibt die sachgerechte Verwertung dieser Abfälle vor. Dies beinhaltet die ganzjährige Entsorgung in der Biotonne oder die kostenpflichtige Abgabe an den Wertstoffhöfen des Landkreises Leipzig. Die Gebühren finden Sie auf S. 8.

Eine Entsorgung durch Verbrennung von Garten- und Grünabfällen ist grundsätzlich verboten.

Für die Entgegennahme von abgeschmückten Weihnachtsbäumen wird in den Monaten Januar und Februar keine gesonderte Gebühr erhoben.

### Hinweis

Abgabe von Baumschnitt ist nur bis zu einem Durchmesser von 10 cm möglich.

### Wichtig

Nicht erlaubt ist die Entsorgung von Elektroaltgeräten über private Sperrmüll- oder Schrottsammlungen. Auch im Rahmen der losen Sperrmüllabholung bzw. Sperrmüllcontainerstellung im Landkreis Leipzig durch die KELL GmbH werden keine Elektroaltgeräte zur Entsorgung mitgenommen.



## ELEKTRO- UND ELEKTRONIKALTGERÄTE, ALTBATTERIEN UND -LAMPEN

Elektro- und Elektronikaltgeräte, Altlampen sowie Batterien und Akkus jeglicher Art sind kein Restabfall und kein Sperrmüll! Sie enthalten wertvolle Rohstoffe und Ressourcen, die wieder aufbereitet werden können sowie Schadstoffe, die nicht in die Umwelt gelangen dürfen.

**Alle Elektroaltgeräte privater Haushalte können kostenlos an den KELL Wertstoffhöfen im Landkreis Leipzig abgegeben werden:**

1. Wärmeüberträger wie z. B. Kühlschränke, Gefriergeräte, Klimageräte, Wärmepumpen
2. Monitore
3. Lampen wie z. B. Energiesparlampen, Leuchtstoffröhren, LED-Lampen, Gasentladungslampen
4. Großgeräte (über 50 cm) wie z. B. Elektroherde, Waschmaschinen, Wäschetrockner, Geschirrspüler, Rasenmäher, Elektro-Werkzeuge, Leuchten
5. Kleingeräte (bis 50 cm) wie z. B. Haushaltskleingeräte, Computer, Kopierer, Faxgeräte, Taschenrechner, Telefone, Mobiltelefone, Anrufbeantworter, Leuchten, Lichterketten, Elektro-Werkzeuge, elektrische Spielzeuge und Sportgeräte
6. Photovoltaikmodule (nur nach vorheriger telefonischer Anmeldung am KELL Wertstoffhof Großpösna)
7. Haushaltsübliche Gerätebatterien – keine Kfz- oder Industriebatterien

Gewerbe, Vereine und öffentliche Einrichtungen können ebenfalls Elektroaltgeräte und Gerätebatterien auf den Wertstoffhöfen der KELL GmbH kostenfrei entsorgen, wenn

Grünabfälle, die durch die Betreibung eines Gewerbes entstehen, sind von der öffentlichen Sammlung über die Wertstoffhöfe ausgeschlossen.

## Verdacht auf gefährliche Pflanzenkrankheiten?

Besteht der Verdacht, dass Pflanzen oder Pflanzenteile mit **meldepflichtigen Schaderregern** befallen sind, entscheidet das Sächsische Landesamt für Umwelt, Landwirtschaft und Geologie als zuständige Pflanzenschutzbehörde unabhängig von den o. g. Regelungen über die Notwendigkeit und die Art der Vernichtung der pflanzlichen Abfälle.



**MEHR INFORMATIONEN**

[www.lfulg.sachsen.de](http://www.lfulg.sachsen.de)

diese in Beschaffenheit und Menge mit jenen aus privaten Haushalten vergleichbar sind. Um einen reibungslosen Ablauf auf den Wertstoffhöfen gewährleisten zu können, bitten wir Sie bei größeren Abgabemengen, dies unter Tel. 034299 7060 10 anzukündigen.

Lightcycle Retourlogistik und Service GmbH hat Annahmestellen für gebrauchte Altlampen von Gewerbe eingerichtet. Informationen und Standorte finden Sie unter [www.lightcycle.de](http://www.lightcycle.de)

### Zusätzlich sind folgende Vertreiber von Elektrogeräten zur Rücknahme der Altgeräte verpflichtet:

- Lebensmittel-Einzelhändler mit einer Verkaufsfläche von mehr als 800 m<sup>2</sup>, die mehrmals im Jahr Elektrogeräte anbieten.
- Vertreiber von Elektro- und Elektronikgeräten mit einer Verkaufsfläche für diese von mehr als 400 m<sup>2</sup>

### Wie sieht die Rücknahmepflicht für die genannten Vertreiber aus?

- Verpflichtung zur Rücknahme von bis zu drei Geräten, wenn deren Kantenlänge 25 cm nicht überschreitet (0:1 Rückgabe – ohne Neukauf)
- Beim Kauf eines Neugerätes ist ein Altgerät der gleichen Geräteart kostenfrei vom Händler zurückzunehmen.

### Entsorgungsvorbereitungen

- Prüfen Sie bitte, ob das Gerät noch anderweitig genutzt werden kann.
- Leuchtmittel müssen aus Lampen/Fassungen entfernt werden.
- Kleben Sie die Pole von Lithium-Batterien und Akkus ab, um Kurzschlüsse zu vermeiden.
- Wenn Akkus und Batterien nicht fest mit dem Gerät verbunden sind, müssen diese vor der Abgabe entfernt und den Wertstoffhofmitarbeitern übergeben werden.
- Beachten Sie, dass sich auf Ihren Elektronikgeräten keine personenbezogenen Daten befinden. Löschen, formatieren oder zerstören Sie die entsprechenden Datenträger vor der Entsorgung.

Ausführliche Informationen erhalten Sie hier: „stiftung elektro-altgeräte register“ auf [www.stiftung-ear.de](http://www.stiftung-ear.de) und [www.e-schrott-entsorgen.org](http://www.e-schrott-entsorgen.org)

## Hinweis zum Onlinekauf

Beim Onlinehandel gilt, dass Onlinehändler eine Rückgabemöglichkeit in zumutbarer Entfernung gewährleisten müssen bzw. eine kostenlose Abholung und Entsorgung von Altgeräten bestimmter Kategorien aktiv anbieten. Alle Informationen finden Sie auf den Webseiten der Onlinehändler.

# FÜR FEUER UND FLAMME BIN ICH NICHT ZU HABEN!



**AKKUS & BATTERIEN: BRANDGEFAHR  
BEI FALSCHER ENTSORGUNG ↓**

[akkus-in-brand.de](http://akkus-in-brand.de)

## AKKUS IN BRAND

Batterien, insbesondere Lithium-Batterien und Lithium-Ionen-Akkus, sind aus unserem Leben nicht mehr wegzudenken. Sie spielen eine wichtige Rolle in unserem Alltag und werden in zahlreichen Produkten eingesetzt, wo mobile Energie benötigt wird – Tendenz steigend.

Dies betrifft eine Vielzahl von Geräten wie Staubsauger, Smartphones, E-Bikes, Drohnen, E-Zigaretten, Einweg-Vapes, Notebooks, Rasenmäher, schnurlose Werkzeuge, Tablets, E-Autos, blinkende Turnschuhe, musizierende Grußkarten und viele andere.

Die Kampagne „Akkus in Brand“ zeigt, wie wichtig die richtige Entsorgung von Akkus und Batterien ist, um Brände zu vermeiden. Die Botschaft ist klar: Schluss mit dem Spiel mit dem Feuer - sei smart und entsorge richtig! Ab damit zum Wertstoffhof oder zur Rückgabe im Handel.

## Brandgefahr bei falscher Entsorgung

Lithium-Batterien und Lithium-Ionen-Akkus bergen ein erhebliches Brand- und Explosionsrisiko, das jeden Nutzer unmittelbar betreffen kann. Dies stellt ein alltägliches Risiko dar. Es gibt Vorfälle von Bränden im täglichen Umfeld sowie Brände während des Transports von Abfällen und in Sortieranlagen.

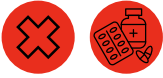
Altbatterien, Alt-Akkus sowie Elektroaltgeräte dürfen keinesfalls in der Restmülltonne entsorgt werden. Der Handel ist zur Rücknahme verpflichtet, und Verbraucher haben zudem die Möglichkeit, Akkus, Batterien und Elektroaltgeräte zu einem kommunalen Wertstoffhof zu bringen.

## Rückgewinnung

Batterien und Akkus beinhalten eine Vielzahl wertvoller Rohstoffe wie Nickel, Kobalt, Lithium, Mangan, Kupfer, Eisen, Aluminium und Silber. Gleichzeitig enthalten sie jedoch auch gesundheits- und umweltgefährdende Stoffe wie Quecksilber, Cadmium und Blei. Eine sachgemäße Entsorgung und Verwertung ermöglicht die Rückgewinnung dieser wertvollen Rohstoffe und trägt dazu bei, die Umwelt zu schützen.

Weitere Informationen zur Kampagne finden Sie auf unserer Webseite:

[www.akkus-in-brand.de](http://www.akkus-in-brand.de)



## SCHADSTOFFE UND ALTMEDIKAMENTE

Schadstoffhaltige Produkte finden sich überall im privaten Haushalt, sei es beim Renovieren und Reinigen, im Garten oder auch als Bestandteil der Autopflege. Diese Abfälle, die eine besondere Gefahr für die Umwelt oder die Gesundheit darstellen, sind getrennt von anderen Abfällen zu lagern und zu entsorgen – sie gehören nicht in den Restabfall und nicht in die Kanalisation. Sonderabfälle sind in der Regel mit Gefahrensymbolen (Piktogramme) und Gefahren- wie auch Sicherheitshinweisen auf den Verpackungen gekennzeichnet.

Im Abfall-ABC auf Seite 28 finden Sie eine Auflistung haushaltsüblicher Schadstoffe.

Viele schädliche Produkte im Haushalt sind nicht zwingend notwendig: Verbraucher sollten den Einsatz von Chemikalien und Reinigungsmitteln auf ein Minimum reduzieren.

## Achtung

Geben Sie gefährliche Abfälle und Altmedikamente in fest verschlossenen Behältern, möglichst im Originalgebilde, am Schadstoffmobil ab. Übergeben Sie diese persönlich den Mitarbeitern und stellen Sie die Abfälle niemals unbeaufsichtigt ab. Die Abgabemenge beschränkt sich auf 30 l je Schadstoff-Anlieferung.

## Abgabe

Samstagöffnungszeiten an den Wertstoffhöfen Borna, Grimma, Großpösna OT Störnthal und Wurzen (Übersicht s. S. 12)

Die Termine der Frühjahrs- und Herbsttour des Schadstoffmobils an verschiedenen Standorten im Landkreis Leipzig finden Sie unter [www.kell-gmbh.de](http://www.kell-gmbh.de) (Abfallkalender), in der Abfall App Landkreis Leipzig und im jeweils letzten Amtsblatt / Stadtjournal des Jahres Ihrer Stadt oder Gemeinde.

## Hinweise

Ausgetrocknete Farben und Pinsel können über die Restabfalltonne entsorgt werden. Restentleerte Farbeimer gehören in die Gelbe Tonne.



# TOUR

## Schon gewusst?

**Das Schadstoffmobil ist jedes Jahr im Frühling und Herbst im Landkreis Leipzig unterwegs.**

**Wann es in Ihrer Nähe ist, erfahren Sie in unserer Abfall App Landkreis Leipzig, im Online-Abfallkalender auf**

[www.kell-gmbh.de](http://www.kell-gmbh.de)







# 7. Abfallberatung

Die Abfallberatung der KELL GmbH informiert und berät private Haushalte, öffentliche Einrichtungen und Gewerbetreibende im Landkreis Leipzig über die Möglichkeiten zur Abfallvermeidung und Vorbereitung zur Wiederverwendung, zur fachgerechten Abfalltrennung als Voraussetzung für ein hochwertiges Recycling sowie zum Umgang mit Schadstoffen und zur Abfallbeseitigung.

## Das Ziel:

- die Abfallmengen im Landkreis – insbesondere die des Restabfalls – kontinuierlich zu reduzieren
- die getrennte Sammlung von Wertstoffen kontinuierlich zu verbessern
- ein Umdenken in den Themen Nutzung von Dingen, Ressourcenverbrauch und Abfall zu fördern



- Spenden Sie noch nutzbare Gegenstände an Bedürftige, soziale Projekte oder karitative Einrichtungen.
- Kennen Sie schon unseren Tausch- und Verschenkmarkt? Besuchen Sie uns online unter [www.kell-gmbh.de](http://www.kell-gmbh.de)
- Finden Sie Reparaturmöglichkeiten im Landkreis mit der ReMap Landkreis Leipzig auf [www.zerowaste-ikl.de](http://www.zerowaste-ikl.de).

## Welche Möglichkeiten haben Sie, um Abfälle im Alltag zu vermeiden?

- Bewusster einkaufen, lose Ware bevorzugen.
- Auf Miniportionsverpackungen verzichten, denn diese verursachen meist besonders viel Verpackungsabfall.
- Mehrweg statt Einweg: Mehrwegsysteme tragen erheblich zur Abfallvermeidung bei.
- Kaufen Sie Großpackungen nur, wenn Sie die Produkte in einem überschaubaren Zeitraum verbrauchen können.
- Mieten, Leihen, Tauschen statt Kaufen: Was selten gebraucht wird, lässt sich häufig mieten bzw. gemeinschaftlich nutzen.
- Gebraucht statt Neues: Wenn aufgrund häufigerer Nutzung ein Kauf die wirtschaftlichere Lösung ist, reicht vielleicht auch ein gebrauchtes Produkt.
- Qualität und Langlebigkeit sind oft entscheidende Kriterien, wenn es darum geht, unnötigen Abfall (und Ärger) zu vermeiden.

# Angebote zur Umweltbildung im Landkreis Leipzig

Der Landkreis Leipzig bietet eine Vielzahl kostenfreier Programme und Materialien rund um die Themen Abfalltrennung, Recycling, Abfallvermeidung und Nachhaltigkeit. Diese sind speziell für Kindertagesstätten, Grundschulen, Oberschulen und Gymnasien konzipiert.

## Für Kindergärten und Grundschulklassen

- **„Abfallkisten“:** Enthalten Kinderbücher, Spiele, CDs, DVDs und Arbeitsmaterialien zum Thema Abfall.
- **Abfallpädagogen und Umwelttheater:** Interaktive Programme, die altersgerecht Wissen vermitteln.

## Für Oberschulen und Gymnasien

- **Externe Unterrichtsangebote und Schulveranstaltungen:** Mit Fokus auf Abfalltrennung und Ressourcenschutz.
- **Projekttage mit fachlicher Unterstützung:** Wir begleiten Ihre Projektideen vor Ort.

## Weitere Angebote

- **Mediathek auf zerowaste-inkl.de:** Arbeits- und Informationsmaterialien für Lehrkräfte.
- **Lehrvideo „Herr Stinknich erklärt die Abfallwirtschaft“:** Der Müllmann Herr Stinknich zeigt mit Humor den Weg des Abfalls von der richtigen Tonne bis zum Recycling.
- **Umweltkrimi „Die falschen Müllmänner“:** Eine spannende Geschichte über Kinder-Detektive, die Umweltsünder entlarven.

<https://KELL-gmbh.de>

Aber im nächsten Moment wurde es ja, was ich dir noch erzählen wollte, Fips und ich haben gestern am Waldrand etwas Merkwürdiges beobachtet! „Und was?“, fragte Freddie erstaunt. „Stell dir mal vor, ein alter Laster, mit Müll und Gerumpel



WIE SCHLEICHT ABFALL VERMEIDEN?	
Wann?	Wann?
Wo?	Wo?
Was?	Was?
Wie?	Wie?
Wem?	Wem?
Warum?	Warum?
Wie oft?	Wie oft?
Wie lange?	Wie lange?
Wie viel?	Wie viel?
Wie oft?	Wie oft?
Wie lange?	Wie lange?
Wie viel?	Wie viel?



## Kontakt:

Abfallberatung  
Tel.: 034299 7060 10  
E-Mail: [abfallberatung@kell-gmbh.de](mailto:abfallberatung@kell-gmbh.de)  
Weitere Informationen: [www.kell-gmbh.de](http://www.kell-gmbh.de)

<https://zerowaste-inkl.de/> **MEDIATHEK**

# 8. Zweckverband Abfallwirtschaft

## Westsachsen



### Abfall – ein spannendes Thema für Sie? Entdecken Sie die Abfallwirtschaft in Cröbern!

Was passiert eigentlich mit Ihrem Abfall nach der Entleerung der Tonne? Warum ist die korrekte Abfalltrennung so wichtig? Bei einer Führung durch die Mechanisch-Biologische Abfallbehandlungsanlage (MBA) und die Kompost- und Energieanlage (KEA) in Cröbern erfahren Sie, wie aus Ihrem Abfall wertvolle Rohstoffe zurückgewonnen, Energie und Wärme erzeugt und hochwertiger Kompost hergestellt wird.

### Erleben Sie den Weg Ihres Abfalls hautnah

Für Gruppen ab 10 Personen bieten wir eine zweistündige Führung an, die faszinierende Einblicke in die Kreislaufwirtschaft und die regionale Abfallentsorgung bietet. Der Höhepunkt ist der außergewöhnliche Ausblick von der Zentraldeponie Cröbern. Die Teilnahme wird ab einem Mindestalter von 12 Jahren empfohlen.

### Spannende Einblicke für Einzelpersonen und kleinere Gruppen

Einzelpersonen und kleinere Gruppen haben die Möglichkeit, unseren Entsorgungsstandort Cröbern in Zusammenarbeit mit unserem Partner RUNDUM LEIPZIG – Mai-RegioTour dreimal im Jahr zu besuchen. Bitte beachten Sie, dass diese Touren kostenpflichtig sind und eine Reservierung erfordern:

[www.lust-auf-leipzig.de](http://www.lust-auf-leipzig.de)

### Weitere Informationen und Sonderführungen

Weitere Informationen zu Terminen für Sonderführungen finden Sie auf der Website des ZAW unter der Adresse:

[www.zaw-sachsen.de](http://www.zaw-sachsen.de)



## Tag der offenen Tür

Am 6. September 2025 laden wir Sie herzlich zu unserem Tag der offenen Tür am Entsorgungsstandort Cröbern ein. Nutzen Sie die Gelegenheit, einen Einblick in die moderne Abfallwirtschaft zu erhalten und Ihre Fragen direkt an unsere Experten zu stellen. Weitere Details zum Tag der offenen Tür finden Sie auf der ZAW- Website.

## Neugierig geworden?

Besuchen Sie uns in Cröbern und entdecken Sie die Vielfältigkeit unserer Tätigkeiten am Entsorgungsstandort. Neben der Abfallverwertung und -verarbeitung engagieren wir uns durch gezielte Umweltmaßnahmen für die Schaffung naturnaher Lebensräume und setzen auf erneuerbare Energien. Erleben Sie, wie wir eine nachhaltige Zukunft gestalten, indem wir Abfall effizient nutzen, Biodiversität fördern und erneuerbare Energien integrieren.

# 9. Abfall-ABC

## A

<b>Abbeizmittel</b>	Schadstoffmobil*
<b>Abflussreiniger</b>	Schadstoffmobil*
<b>Acrylbadewanne</b>	Sperrmüll, Wertstoffhöfe
<b>Akkus, Batterien</b>	Rücknahme Handel, Wertstoffhöfe
<b>Aktenordner</b>	Restabfalltonne, Wertstoffhöfe
<b>Alt-, Bau- und Gartenholz</b>	ZAW Cröbern, private Entsorgungsunternehmen
<b>Altkleider</b>	Altkleidersammlung
<b>Altlacke/-farben</b>	flüssig: Schadstoffmobil, ausgehärtet: Restabfalltonne
<b>Altmedikamente</b>	Schadstoffmobil*, Restabfalltonne
<b>Altöl</b>	Rücknahme Handel, Kfz-Werkstätten, Schadstoffmobil*
<b>Altreifen</b>	Rücknahme Handel, Kfz-Werkstätten, private Entsorgungsunternehmen
<b>Asbest</b>	ZAW Cröbern, zugelassene Entsorgungsunternehmen
<b>Asche</b>	Restabfalltonne
<b>Autobatterien</b>	Rücknahme Handel, Kfz-Werkstätten
<b>Aquarium</b>	Sperrmüll, Wertstoffhöfe

## B+C

<b>Backpapier, Backformen</b>	Restabfalltonne
<b>Baumschnitt</b>	Eigenkompostierung, Wertstoffhöfe
<b>Bauschaumdosen</b>	Fachhandel, <a href="http://www.pdr.de">www.pdr.de</a>
<b>Bauschutt</b>	ZAW Cröbern, Containerdienste, private Entsorgungsunternehmen
<b>Benzinrasenmäher</b>	Schrott (Öl und Benzin ablassen), Wertstoffhöfe
<b>Bleichmittel</b>	Schadstoffmobil*
<b>Blumentöpfe</b>	Restabfalltonne
<b>Blumenkästen (Balkon)</b>	Wertstoffhöfe
<b>CDs, DVDs</b>	CD-Recycling (z.B. Elektronikfachmärkte), Restabfalltonne
<b>Chemikalien</b>	Schadstoffmobil*

## D

<b>Dachpappe</b>	ZAW Cröbern, zugelassene Entsorgungsunternehmen, Containerdienste
<b>Dämmstoffe, -platten</b>	ZAW Cröbern, zugelassene private Entsorgungsunternehmen
<b>Desinfektionsmittel</b>	Schadstoffmobil*
<b>Dosen (z.B. Konserven)</b>	Gelbe Tonne
<b>Duschwände</b>	Sperrmüll, Wertstoffhöfe
<b>Düngemittel</b>	Schadstoffmobil*

## E

<b>Elektro- und Elektronikaltgeräte</b>	Wertstoffhöfe, Rücknahme Handel
<b>Einweghandschuhe</b>	Restabfalltonne

## E

<b>Energiesparlampen</b>	Wertstoffhöfe, <a href="http://www.lightcycle.de">www.lightcycle.de</a>
<b>Entfroster</b>	Schadstoffmobil*
<b>Entkalker</b>	Schadstoffmobil*

## F

<b>Fahrrad</b>	Schrott, Wertstoffhöfe
<b>Fahrradreifen und -schläuche</b>	Restabfalltonne, private Entsorgungsunternehmen
<b>Farbreste (flüssig)</b>	Schadstoffmobil*
<b>Federbetten</b>	Sperrmüll, Wertstoffhöfe
<b>Fenster</b>	Private Entsorgungsunternehmen
<b>Fensterglas</b>	Restabfalltonne, private Entsorgungsunternehmen
<b>Feuerlöscher</b>	Schadstoffmobil*, Rücknahmesysteme
<b>Fleckentferner</b>	Schadstoffmobil*
<b>Fotos, Negative</b>	Restabfalltonne
<b>Frittieröl, -fett</b>	Restabfalltonne (im Gefäß)
<b>Frostschutzmittel</b>	Schadstoffmobil*
<b>Feuerwerkskörper (abgebrannt)</b>	Restabfalltonne

## G

<b>Garten-, Grünabfälle</b>	Kompostierung, Wertstoffhöfe, Biotonne
<b>Gartenschlauch</b>	Restabfalltonne, Sperrmüll
<b>Gasflasche (entleert)</b>	Servicestationen
<b>Geschirr (Porzellan, Glas, Plaste)</b>	Restabfalltonne
<b>Glühbirnen</b>	Restabfalltonne (LED s. Seite 18)
<b>Grasnarbe</b>	private Entsorgungsunternehmen
<b>Grillanzünder</b>	Schadstoffmobil*

## H

<b>Heimtrainer</b>	Wertstoffhöfe
<b>Herde, Backöfen (Gas, feste Brennstoffe)</b>	Wertstoffhöfe
<b>Hollywoodschaukel</b>	Schrott, Wertstoffhöfe
<b>Holzschutzmittel</b>	Schadstoffmobil*
<b>Hygieneartikel (z.B. Taschentücher)</b>	Restabfalltonne

## I+J

<b>Imprägniermittel</b>	Schadstoffmobil*
<b>Insektenschutzmittel</b>	Schadstoffmobil*
<b>Isomatten</b>	Restabfalltonne
<b>Jalousien</b>	Wertstoffhöfe

# 9. Abfall-ABC

## K

<b>Kabel</b>	Schrott, Wertstoffhöfe
<b>Kartonagen, Pappe</b>	Papiertonne, Mehrmengen an Wertstoffhöfen
<b>Kehricht</b>	Restabfalltonne
<b>Kleintierstreu (kompostierbar)</b>	Eigenkompostierung, Biotonne
<b>Katzenstreu</b>	Restabfalltonne
<b>Keramik, Steingut</b>	Restabfalltonne
<b>Kitt-/Spachtelmasse (ausgehärtet)</b>	Restabfalltonne
<b>Klebstoffe</b>	Flüssig: Schadstoffmobil*   ausgehärtet: Restabfalltonne
<b>Kochtöpfe</b>	Restabfalltonne, Wertstoffhöfe
<b>Kosmetikreste</b>	Restabfalltonne
<b>Kraftfahrzeugteile</b>	Autoverwertung, Werkstätten
<b>Küchenabfälle, Knochen</b>	Biotonne
<b>Kunststoff-, Plasteteile</b>	Restabfalltonne
<b>Kunststoffverpackungen</b>	Gelbe Tonne

## L

<b>Lacke</b>	Schadstoffmobil*
<b>Laugen</b>	Schadstoffmobil*
<b>Leuchtstoffröhren</b>	Wertstoffhöfe, <a href="http://www.lightcycle.de">www.lightcycle.de</a>
<b>Linoleum</b>	Sperrmüll, Wertstoffhöfe
<b>Lösungsmittel</b>	Schadstoffmobil*
<b>Lumpen</b>	Restabfalltonne

## M+N

<b>Matratzen</b>	Sperrmüll, Wertstoffhöfe
<b>Metalle</b>	Schrott, Wertstoffhöfe
<b>Möbel</b>	Möbelfundus, Sperrmüll, Wertstoffhöfe
<b>Möbelpflege</b>	Schadstoffmobil*
<b>Nagellack, -entferner</b>	Schadstoffmobil*

## Ö+P

<b>Öl/Ölbinder/Ölfiter</b>	Schadstoffmobil*
<b>Paneele (Innen)</b>	Sperrmüll, Wertstoffhöfe
<b>Pflanzenschutzmittel</b>	Schadstoffmobil*
<b>Photovoltaik</b>	nur mit Vorankündigung in Großpösna (WH auf Zentraldeponie Cröbern)
<b>Porzellan</b>	Restabfall, große Mengen: Bauschutt
<b>Rasierer (nicht elektrisch), Klingen</b>	Restabfalltonne
<b>Regenrinne aus Kunststoff</b>	Kleinmenge: Sperrmüll, Wertstoffhöfe   gewerblich: ZAW Cröbern, private Entsorgungsunternehmen



<b>Regenschirm</b>	Restabfalltonne
<b>Regentonne</b>	Sperrmüll, Wertstoffhöfe
<b>Reinigungsmittel</b>	Schadstoffmobil*

## S

<b>Säuren</b>	Schadstoffmobil*
<b>Schmiermittel</b>	Schadstoffmobil*
<b>Schutzmasken</b>	Restabfalltonne
<b>Schwimmbeckenplane</b>	Sperrmüll, Wertstoffhöfe
<b>Schuhe</b>	Altkleidersammlung, Restabfalltonne
<b>Schrott</b>	Wertstoffhöfe
<b>Silikon- oder Acryldichtmasse</b>	Restentleerte Kartuschen: Gelbe Tonne, getrocknete Masse: Restabfalltonne
<b>Spiegelglas</b>	Restabfalltonne
<b>Spielzeug</b>	Tausch- und Verschenmarkt <a href="http://www.kell-gmbh.de">www.kell-gmbh.de</a> , Restabfalltonne, Wertstoffhöfe
<b>Spraydosen</b>	Leer: Gelbe Tonne, nicht geleert: Schadstoffmobil
<b>Styropor</b>	als Verpackung: Gelbe Tonne, als Deckenplatten: siehe Paneele

## T+V

<b>Tapeten</b>	kleine Mengen Restabfalltonne   große Mengen Wertstoffhöfe
<b>Teichfolie</b>	Restabfalltonne, private Entsorgungsunternehmen
<b>Teppich/Auslegware</b>	Sperrmüll, Wertstoffhöfe, Teppichreste: Restabfalltonne
<b>Terpentin</b>	Schadstoffmobil*
<b>Thermometer (quecksilberhaltig)</b>	Schadstoffmobil*
<b>Thermoskannen</b>	Restabfalltonne
<b>Tonerkartuschen mit Chip</b>	Elektroaltgerät, Wertstoffhöfe
<b>Türen</b>	private Entsorgungsunternehmen
<b>Verdünnung</b>	Schadstoffmobil*
<b>VHS- und Musikkassetten</b>	Restabfalltonne

## W+Z

<b>Wegwerfwindel</b>	Restabfalltonne
<b>Wellplatten aus Kunststoff</b>	private Entsorgungsunternehmen + ZAW
<b>Zahnbürste</b>	Restabfalltonne
<b>Zaun</b>	private Entsorgungsunternehmen
<b>Zeitungen, Zeitschriften</b>	Papiertonne

### ► ZAW Cröbern:

Kleinanliefererbereich Zentraldeponie Cröbern, Zweckverband Abfallwirtschaft Westsachsen, Am Westufer 3, 04463 Großpösna/OT Störmthal

\*Schadstoffe können an den Wertstoffhöfen in Borna, Grimma, Großpösna (Deponie Cröbern) und Wurzen in haushaltsüblichen Mengen zu den Samstagsöffnungszeiten (s. S. 12) abgegeben werden.



**Abfall-ABC online**

[www.kell-gmbh.de](http://www.kell-gmbh.de)

# Impressum

## Herausgeber:

KELL Kommunalentsorgung Landkreis Leipzig GmbH  
Am Westufer 3, 04463 Großpösna OT Störnthal

[www.kell-gmbh.de](http://www.kell-gmbh.de)

## Tourenplanung:

KELL Kommunalentsorgung Landkreis Leipzig GmbH  
Am Westufer 3, 04463 Großpösna OT Störnthal

Abfall-Logistik Leipzig GmbH  
Max-Liebermann-Str. 97, 04157 Leipzig

ALBA Sachsen GmbH, Standort Wurzen  
Am Birkenhof 14, 04808 Wurzen

PreZero Service Ost GmbH & Co. KG  
Am Gläschen 11, 04420 Markranstädt OT Großlehna

**Satz und Layout:** Daniel Wagner | [www.pleasantnet.de](http://www.pleasantnet.de)

**Druck:** Druckhaus Borna  
Abtsdorfer Straße 36 | 04552 Borna

**Redaktionsschluss:** 01.12.2024

## Fotos/Kampagnengrafik:

Titelbild: Karl Kubik, [karlkubik.com](http://karlkubik.com)  
Vorwort: Landkreis Leipzig  
S. 3, 22 Abfallplus, [www.abfallplus.de](http://www.abfallplus.de)  
S. 16 „Bio ohne Plaste“, [www.bioohneplaste.de](http://www.bioohneplaste.de)  
S. 20 „Akkus in Brand“, [www.akkus-in-brand.de](http://www.akkus-in-brand.de)  
S. 26/27: ZDC KEA MBA, Ralf-Rainer Hoffmann  
S. 27 oben und unten: Privat

## KELL GmbH

Die KELL Kommunalentsorgung Landkreis Leipzig GmbH ist eine Eigengesellschaft des Landkreises Leipzig. Sie ist beauftragter Dritter des öffentlich-rechtlichen Entsorgungsträgers nach § 22 KrWG. Was das bedeutet, erleben Bürgerinnen und Bürger im Landkreis Leipzig Tag für Tag aufs Neue: Restabfall, Bioabfall, Altpapier und Sperrmüll entsorgt die KELL GmbH zuverlässig und bürgernah.

## Werden Sie Teil unseres Teams als Müllwerkerin bzw. Müllwerker!

Wir suchen (Berufs-)Kraftfahrer (C/CE) und Lader (m, w, d). Es erwarten Sie vielfältige Aufgaben in einer zukunftsorientierten und krisensicheren Branche. Die KELL GmbH gehört zu den führenden Dienstleistern im Landkreis Leipzig und bietet Ihnen moderne Strukturen, einen Fuhrpark auf dem neuesten Stand der Technik und alle Vorteile einer kommunalen Unternehmensstruktur. Eine fundierte Einarbeitung und Begleitung unserer neuen Mitarbeiterinnen und Mitarbeiter ist für uns selbstverständlich.

## Ihre Aufgaben:

- als Fahrer (m, w, d) die Führung eines LKW nach eingeteilten Touren der Disposition und als Lader (m, w, d) Ladetätigkeiten
- ordnungsgemäße Durchführung der Abfallentsorgung im Landkreis Leipzig

## Sie bringen mit:

- Führerschein C/CE sowie eine gültige Fahrerkarte wünschenswert
- sehr gute Gebietskenntnisse im Landkreis Leipzig sind von Vorteil
- Einsatzbereitschaft, Flexibilität und kundenorientiertes Arbeiten sowie ein hohes Maß an Teamfähigkeit und Zuverlässigkeit

## Sie fühlen sich angesprochen? Wir freuen uns, Sie kennenzulernen:

E-Mail: [bewerbung@kell-gmbh.de](mailto:bewerbung@kell-gmbh.de)

[www.kell-gmbh.de](http://www.kell-gmbh.de)

# KURZ ERKLÄRT HOLSYSTEM SPERRMÜLL

<b>Für wen?</b>	Nur für private Haushalte	
<b>Was?</b>	Ausschließlich Sperrmüll (siehe Trennhilfe)	
<b>Wie?</b>	<b>lose Abholung</b>	<b>Containerstellung</b>
<b>Wie viel?</b>	≤ 500 kg	7 m <sup>3</sup> oder 10 m <sup>3</sup>
<b>Kosten?</b>	Transportgebühr: 59,00 € (bis 500 kg) bei Überschreitung: 250,00 €	Transportgebühr: 250,00 €
<b>+ Mengengebühr</b>	bis 200 kg: 0,00 € > 200 kg: 0,20 €/kg	
<b>Wie lange dauert's?</b>	Innerhalb von 4 Wochen nach Beantragung	
<b>Womit?</b>	👇 Beantragung mit Sperrmüllkarte 👇	



## SPERRMÜLLKARTE für private Haushalte



### lose Abholung

ACHTUNG über 500 kg bitte Containerstellung beantragen!

### Containerstellung

Größe: 7 m<sup>3</sup>   
10 m<sup>3</sup>

### Abholungsort

Dieser entspricht dem Ort der Bereitstellung Ihrer Abfallbehälter zur Entleerung.

**Die Sperrmüllgebühren finden Sie hier:**

- **aktuelle Abfallgebührensatzung des Landkreises**
- **Abfallwegweiser**
- **[www.kell-gmbh.de](http://www.kell-gmbh.de)**

### Bei loser Abholung: Welche Gegenstände sollen abgeholt werden?

.....

.....

.....

.....

# Abfall App des Landkreises Leipzig

## MIT UNSERER KOSTENLOSEN ABFALL APP SIND SIE IMMER AUF DEM LAUFENDEN!

Lassen Sie sich automatisch an den nächsten Abfuhrtermin erinnern und erfahren Sie Aktuelles und Wissenswertes rund um die Abfallentsorgung im Landkreis Leipzig.

### So einfach funktioniert's:

- QR-Code scannen oder im Apple App Store oder Google Play Store herunterladen
- Standort auswählen
- Abfallarten unter Einstellungen aktivieren
- Erinnerungszeitpunkt festlegen



### Weitere Funktionen:

- Das Abfall-ABC hilft den richtigen Entsorgungsweg für Ihre Abfälle zu finden.
- Durch Push-Nachrichten werden Sie über Aktuelles informiert.
- Nutzen Sie den Tausch und Ver-schenkenmarkt auch mobil.

## AUFTRAGGEBER \*\*

Bitte  
ausreichend  
frankieren

Name, Vorname\*

Straße, Hausnummer\*

PLZ, Ort\*

Telefonnummer oder E-Mail\*

Datum\*

Unterschrift\*

\*Pflichtfeld \*\*Auftraggeberadresse entspricht der Rechnungsadresse.

www.kell-gmbh.de



KELL Kommunalentsorgung  
Landkreis Leipzig GmbH  
Am Westufer 3  
OT Störmthal  
04463 Großpösna